

# **MP3 GO**

## **Manual de instrucciones**

Gracias por elegir nuestro producto.

Por favor lea detalladamente este manual de instrucciones antes de conectar y operar este equipo.

No exponga el MP3 a la humedad ni a la lluvia.

## **Características y botones**

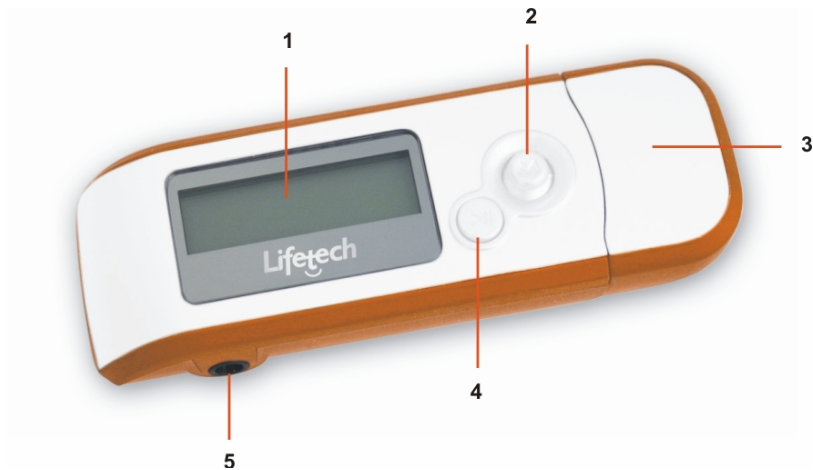
1. Pantalla
- 2- Botón multifunción

- A、 Mover a la izquierda: Anterior      Mover a la izquierda y  
aguantar:      Rebobinado rápido
- B、 Mover a la derecha: Siguiente      Mover a la derecha y  
aguantar: Avanzado rápido
- C、 Mover hacia arriba: Subir volumen
- D、 Mover hacia abajo: Bajar volumen
- E、 Pulsar: Ver Menú

### 3. Puerto USB

4- Encendido/Apagado/Reproducción/Pausa

5- Entrada para auriculares



- Formatos MP3/WMA
- Sistemas Windows 2000/XP/ME no necesitan controladores
- Grabación de radio en FM y almacenaje de hasta 30 emisoras de radio
- Función de disco portátil USB con memoria de 32MB, 64MB, 128MB, ó 256MB
- Función de grabación estándar (32MB: 2 horas; 64MB: 4 horas; 128MB: 8 horas; 256MB: 16 horas)
- Grabación y repetición A-B
- Varios modos de ecualización ajustables
- ID3 para ver el nombre de la canción y el cantante (previa edición)
- Actualización de firmware on-line
- Memoria de alta velocidad USB1.1
- Bajo consumo

## Contenido

1. Opciones del menú
2. Funcionamiento básico
3. Reproducción de música
4. Reproducción de voz
5. Borrar canciones
6. Cambiar de modo de Música a modo de Voz
7. Grabación
8. Radio FM (Función opcional)
9. Ajuste de funciones
10. Instalación de controles y Actualización de Firmware
11. Especificaciones técnicas
12. Solución de problemas

### 1. Opciones del menú (“√” significa opción por defecto)

Menú Principal	Submenú Nivel I	Submenú Nivel 2
Música	No	
Voz	No	
Frecuencia	No	
Grabación	No	
Ajustes	Sonido	Normal✓
		Rock
		Jazz
		Classic (Clásica)
		Pop
	Modo de Reproducción	Normal✓
		Repeat One (Repetir una)
		Repeat All (Repetir todas)
		Shuffle (Reproducción aleatoria)
		Shuffle Repeat (Repetición aleatoria)
	Apagado	Cancel (Cancelar)

	Automático	1Minute√ (1 Minuto)
		2Minutes (2 Minutos)
		5Minutes (5 Minutos)
		10Minutes (10 Minutos)
	Idioma	English (Inglés)
		Simplified Chinese√ (Chino simplificado)
		Traditional Chinese (Chino tradicional)
	Contraste	
	Visualización de letras	On√
		Off
Borrar	Salir	
	Música√	
	Voz	
Información	Salir	
	No	
Salir		



## 2. Funcionamiento básico

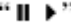
### 1) Alimentación

El aparato funciona con pilas AAA.

Cuando las pilas están a punto de agotarse la pantalla mostrará “Power off for low level of battery” (Pilas agotadas) y el aparato se apagará automáticamente. Al reproducir canciones que consumen diferente energía el indicador del nivel de las pilas parpadeará.

### 2) Encendido y apagado

**Encender:** Pulse el botón “” para encender el aparato. Aparecerá en la pantalla el logo del reproductor y entrará automáticamente en modo Música (en la pantalla verá el icono del modo de Música “”, el número de pista, el número total de pistas, la duración de la pista, el nombre de la canción y el cantante, el icono de repetición, el icono de parado y el icono del nivel de las pilas).

**Apagar:** Pulse el botón “” durante 5 segundos. La pantalla mostrará la barra de estado.



No deje de pulsar el botón hasta que se apague el aparato.



### **3. Reproducción de música**

Este reproductor soporta los formatos MP3 (capa 3 de MPEG1, MPEG2, MPEG2.5) y WMA.

#### **1) Reproducir**

Pulse el botón “⏮ ⏪ ⏩ ⏭” cuando haya parado o pausado el aparato. La pantalla mostrará el icono de reproducción, el icono de repetición, el volumen, el número de la pista actual, el tiempo de reproducción de la pista actual, el número total de pistas, el nombre de la canción y el cantante, y el icono del nivel de las pilas.

#### **2) Pausar/Parar/Apagar**



**Pausar:** Durante la reproducción pulse el botón “|| ▶”. La pantalla mostrará el icono “||”. Pulse “|| ▶” de nuevo para continuar la reproducción.

**Parar:** Durante la reproducción o en estado de pausa pulse el botón “|| ▶” de forma continuada y verá en la pantalla el icono ■. El aparato parará.


**Apagar:** Durante la reproducción o en estado de pausa o parado pulse el botón “▶ ||/■” durante 5 segundos hasta que la barra de estado en la pantalla aparezca completa: ■■■■■, y después suelte el botón.

**Aviso:** En estados de pausa o parado, para ahorrar energía, el aparato se apagará automáticamente a los 60 segundos si no se ha realizado ninguna operación. Sesenta segundos es el tiempo establecido por defecto, para cambiarlo vaya a la opción de “Apagado Automático” del menú de ajustes.

### 3) Reproducir Anterior/Siguiente; Rebobinar/Avanzar

Mueva el **botón multifunción** hacia la derecha para reproducir la pista siguiente o hacia la izquierda para reproducir la pista anterior. Mueva el **botón multifunción** de forma continuada hacia la derecha para avanzar en la misma pista. El icono  aparecerá en la pantalla. Mueva el **botón multifunción** de forma continuada hacia la izquierda para retroceder en la misma pista. El icono  aparecerá en la pantalla.

#### 4) Ajustar el volumen

Mueva el **botón multifunción** hacia arriba para subir el volumen o hacia abajo para bajar el volumen. El icono de volumen VOL  mostrará los cambios de nivel.





#### 5) Ajustar el modo de ecualización

En los modos de Música o Voz pulse el **botón multifunción** de forma continuada para entrar en el Menú principal. Mueva el mismo botón hacia la derecha o izquierda para seleccionar “Setting” (Ajuste) y pulse el mismo botón para confirmar la elección. Mueva el **botón multifunción** para seleccionar “EQ” (Ecualizador) y pulse el mismo botón para entrar en el menú. A continuación mueva el botón

multifunción para escoger el modo deseado: Normal, Rock, Jazz, Classic (Clásica) o Pop. Finalmente, pulse el mismo botón para confirmar la elección y volver al menú anterior.

**Aviso:** Para cambiar entre los modos de ecualización hágalo de uno en uno.

## 6) Ajustar el modo de reproducción

En los modos de Música o Voz pulse el **botón multifunción** de forma continuada para entrar en el Menú principal. Mueva el mismo botón hacia la derecha o izquierda para seleccionar “Setting” (Ajuste) y pulse el mismo botón para confirmar la elección. Mueva el **botón multifunción** para seleccionar “Play Mode” (Modo de reproducción) y pulse el mismo botón para entrar en el menú. A continuación mueva el botón multifunción para escoger el modo deseado: Normal, Repeat One (Repetir una), Repeat All (Repetir todas), Shuffle (Reproducción aleatoria), Shuffle Repeat (Repetición aleatoria). Se mostrarán en la pantalla los iconos de los diferentes modos: Nada, , ,  o .

Finalmente, pulse el mismo botón para confirmar la elección y volver al menú anterior.

## 7) Repetir A-B

**Ajustar:** Durante la reproducción pulse el **botón multifunción** una sola vez para escoger el punto A (marca el comienzo de la repetición). En la pantalla aparecerá A→. Pulse el botón otra vez para escoger el punto B (marca el final de la repetición). En la pantalla aparecerá A-B.

### **Cancelar:**

1. Pulse el **botón multifunción** para cancelar la repetición A-B y continuar la reproducción normal desde el punto en que se había parado.
2. Pulse el botón “|| ►” para cancelar la repetición A-B y parar la reproducción.

## 4. Reproducción de Voz

**Aviso:** El formato WAV no soporta ID3.

En el modo de Voz la pantalla mostrará el icono “🗣️”. Las operaciones que se pueden realizar son las siguientes:

- 1) Reproducir
- 2) Pausar/Parar/Apagar
- 3) Reproducir el archivo de grabación Anterior/Siguiente;  
Rebobinar/Avanzar
- 4) Ajustar el volumen
- 5) Ajustar el modo de ecualización
- 6) Ajustar el modo de reproducción
- 7) Repetir A-B

El funcionamiento es el mismo que para el modo de Música.

## 5. Borrar Pistas

En los modos de Música o Voz pulse el **botón multifunción** de forma continuada para entrar en el Menú principal. Mueva el mismo botón hacia la derecha o izquierda para seleccionar “Deletion” (Borrar) y pulse el mismo botón para confirmar la elección. Mueva el **botón**

**multifunción** para seleccionar “Music” (Música) o “Voice” (Voz) y púlselo para entrar en el modo de borrado. En la pantalla se mostrará “Delete files?” (¿Borrar archivo?), el nombre de la canción y “Yes” (Sí) o “No”. Mueva el **botón multifunción** para seleccionar el archivo que quiere borrar y pulse el botón “|| ►” para escoger “Yes” (Sí). Después pulse el **botón multifunción** para borrar el archivo seleccionado e ir al siguiente archivo o salir del menú Borrar. Si selecciona “No” no se borrará el archivo y se pasará al siguiente archivo hasta llegar al último.

## 6. Cambiar entre el modo de Música y el modo de Voz

En estado de reproducción o parado pulse el **botón multifunción** de forma continuada para entrar en el Menú principal. Después mueva el **botón multifunción** para seleccionar “Music” (Música) o “Voice” (Voz) y pulse el mismo botón para confirmar la opción.

## 7. Grabación

**Comenzar la grabación:** pulse el **botón multifunción** de forma continuada para entrar en el Menú principal y muévelo para escoger “REC” (Grabación). Pulse el botón de nuevo para comenzar a grabar.

**Aviso:** Estas grabaciones de voz se guardarán en formato Vxxx.wav en la carpeta de archivos de Voz.

**Parar la grabación:** Pulse el **botón multifunción** de nuevo durante la grabación y volverá al menú de grabación. Durante la grabación los otros botones no funcionarán.

## **8. Radio FM (Función Opcional)**

### **1) Entrar en modo FM**

Pulse el **botón multifunción** para entrar en el menú. Empuje el mismo botón para escoger “FM” y púlselo de nuevo para confirmar la elección. Al entrar en el modo FM por primera vez el reproductor buscará emisoras de radio automáticamente una sola vez.

### **2) Buscar emisoras**



En modo FM:

Pulse el botón “**II ►**” para entrar en el modo de búsqueda y mueva el **botón multifunción** hacia la derecha o la izquierda. Si lo mueve una sola vez hacia la derecha la frecuencia aumentará 0.1MHz; si lo mantiene en esa posición la frecuencia aumentará rápidamente y parará cuando se encuentre una emisora. Si lo mueve una sola vez hacia la izquierda la frecuencia disminuirá 0.1MHz; si lo mantiene en esa posición la frecuencia disminuirá rápidamente y parará cuando se encuentre una emisora.

### 3) Guardar emisoras

En modo de búsqueda pulse “**II ►**” para entrar en modo de guardado. Mueva el **botón multifunción** para seleccionar el número de emisora y pulse el botón “**II ►**” para guardar la emisora y volver al modo de grabación.

**Aviso:** Esta operación de guardado de emisoras es temporal. Si se apaga el aparato de forma imprevista se perderá la emisora guardada.

La emisora se guardará únicamente cuando se pulsa el botón “||▶” para apagar el aparato.

#### 4) **Cambiar a la Siguiente/Anterior emisora**

En modo de grabación mueva el **botón multifunción** hacia la derecha o izquierda para cambiar a la siguiente o anterior emisora respectivamente.


#### 5) **Cambiar el audio a mono**

Si una emisora de radio produce un mal sonido estéreo pulse el **botón multifunción** para reducir el ruido. Para volver al modo estéreo pulse el **botón multifunción** de nuevo.

#### 6) **Ajustar el volumen**

En el modo de grabación mueva el **botón multifunción** hacia arriba para subir el volumen o hacia abajo para bajar el volumen. El icono de volumen aparecerá en la pantalla.

## 7) Grabar de la radio

En el modo FM pulse el botón “” de forma continuada para entrar en modo de grabación. Para salir del modo de grabación FM pulse el **botón multifunción**. El nombre de los archivos de grabaciones de la radio será FXXX.WAV y estos se guardarán en la carpeta “/FM”.

**Aviso:** Estos archivos sólo se pueden reproducir en modo de Música.

## 8) Salir

Pulse el **botón multifunción** de forma continuada.

## 9. Ajuste de funciones



### 1) Apagado Automático

Pulse el **botón multifunción** de forma continuada para entrar en el menú principal. Mueva el **botón multifunción** para seleccionar “Setting” (Ajustes) y pulse ese mismo botón para confirmar la opción. A continuación mueva el **botón multifunción** para seleccionar “Power Setting” (Apagado Automático) y púlselo de nuevo para entrar en el submenú. Finalmente, mueva el **botón multifunción** para escoger la

opción deseada ( Cancelar, 1 Minuto, 2 Minutos, 5 Minutos y 10 Minutos ) y pulse el mismo botón para confirmar la opción y salir del menú.

**Aviso:** Si selecciona “Cancelar” el aparato no se apagará automáticamente hasta que se agote la pila.

## 2) Idioma

Pulse el **botón multifunción** de forma continuada para entrar en el menú principal. Mueva el **botón multifunción** para seleccionar “Setting” (Ajustes) y pulse ese mismo botón para confirmar la opción. A continuación mueva el **botón multifunción** para seleccionar “Select Language” (Idioma) y púselo de nuevo para entrar en el submenú. Finalmente, mueva el **botón multifunción** para escoger la opción deseada y pulse “ ” para confirmar la opción.

## 3) Contraste

Pulse el **botón multifunción** de forma continuada para entrar en el

menú principal. Mueva el **botón multifunción** para seleccionar “Setting” (Ajustes) y pulse ese mismo botón para confirmar la opción. A continuación mueva el **botón multifunción** para seleccionar “Contrast” (Contraste) y púlselo de nuevo para entrar en el submenú. En la pantalla



LEVEL

se mostrará la barra del nivel de contraste. Mueva el **botón multifunción** para ajustar el contraste y pulse el mismo botón para confirmar la opción.

#### 4) Visualización de letras

Pulse el **botón multifunción** de forma continuada para entrar en el menú principal. Mueva el **botón multifunción** para seleccionar “Setting” (Ajustes) y pulse ese mismo botón para confirmar la opción. A continuación mueva el **botón multifunción** para seleccionar “Roll” (Visualización de letras) y púlselo de nuevo para entrar en el submenú. Finalmente, mueva el **botón multifunción** para escoger la opción deseada On/Off (Activado/Desactivado) y pulse el mismo botón para confirmar la elección.

## 5) Información

Pulse el **botón multifunción** de forma continuada para entrar en el menú principal. Mueva el **botón multifunción** para seleccionar “Inquiry” (Información) y vuelva a pulsar ese botón. En la pantalla se mostrará información sobre el número de versión, la memoria, y la memoria residual. Pulse cualquier botón para salir.

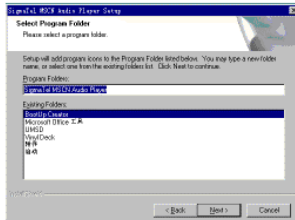
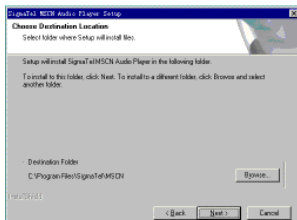
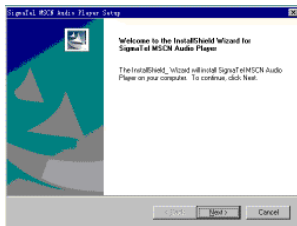
## 10. Instalación de controladores y Actualización de Firmware

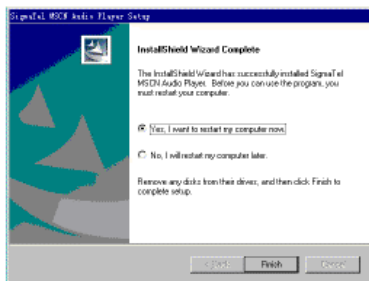
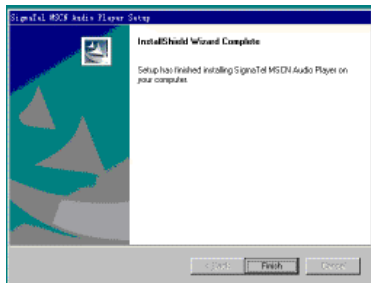
**Aviso:** No conecte el reproductor de MP3 al ordenador antes de o durante la instalación de los controladores.

El sistema operativo Windows2000 debe haber sido instalado con el programa de reparación Service Pack 3.0.

- 1) Introduzca el disco que acompaña a su reproductor de MP3 en el lector de Cds del ordenador y arranque el archivo DRIVER\MP3\SETUP.EXE. A continuación aparecerá la guía de

instalación de los controladores. En las ventanas que se abrirán sucesivamente seleccione Next->Yes->Next->Next->Finish como se muestra a continuación:





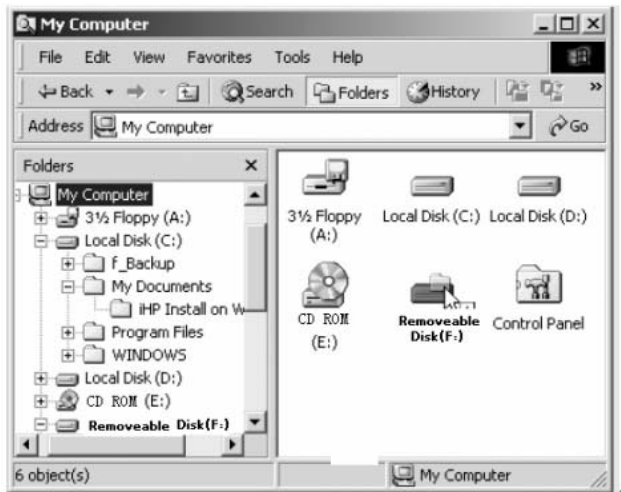
Si el sistema operativo le pide que reinicie su ordenador, hágalo.

## 2) Actualización de Firmware



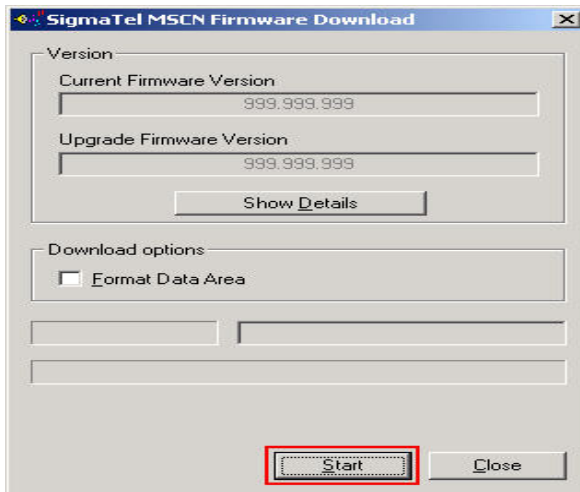
No actualice el reproductor a menos que no funcione bien (por ejemplo, que no se pueda apagar).

- Conecte el reproductor al ordenador cuando esté encendido (o pulse el botón " " una vez conectado). Aparecerá el icono de disco portátil en My Computer, como se muestra a continuación:



- Seleccione "Start to->Program-> SigmaTel MSCN Audio Player -> Firmware Download". Se abrirá la siguiente ventana:





Aviso: Asegúrese de realizar una copia de seguridad del contenido del reproductor.

- Como se muestra en la ventana anterior, pulse "Start" para comenzar la actualización del programa y cierre la ventana cuando haya acabado.

Aviso: Si no ha conseguido actualizar el programa siguiendo las instrucciones arriba indicadas, inténtelo de la siguiente manera:

- Conecte el reproductor de MP3 al ordenador (el reproductor debe estar apagado antes de conectarlo) y pulse el botón "▶ || /■" de forma continuada hasta completar el paso III abajo.

- Haga click una sola vez sobre "My Computer" con el botón derecho del ratón y seleccione "Property"-> "Player Management" en el menú que se abrirá. Espere hasta que se muestre el "Player Recovery Device Class".
- Seleccione "Start to->Program-> SigmaTel MSCN Audio Player -> Firmware Download".

## 12. Especificaciones técnicas

Tipo	
Memoria	64M/128M/256M/512M
Pilas	1.5V×1(AAA)
Tiempo de reproducción	8 horas (Reproducción continua a volumen medio)
Dimensiones	80X28X22 (LXWXH)
Relación señal-ruido	80dB con 20kHz-LPF (1KHz 0dB)
Salida a auriculares	5mW (Max. 10mW)/CH (16Ω)
Respuesta de frecuencia	20Hz~20kHz
Temperatura	-5 ~ +35℃ (23 ~ 95F)
Margen FM	88.0 ~ 108.0 MHz (Opcional, con FM)
Relación señal-ruido FM	45Db
Formatos de audio	MPEG1/2/2.5 Capa 3 (8kbps~320kbps,8kHz~48kHz); WMA (48kbps ~ 192kbpx, 8kHz 48kHz)

### **13. Solución de problemas**

(1) No se reproducen algunas canciones en MP3.

MP3 se refiere a la capa 3 de los formatos MPEG1, MPEG2 y MPEG2.5. Aunque algunas canciones de capa de 2 de MPEG1 contienen el sufijo .mp3, no son canciones estándar en MP3 y el aparato no las lee. Sin embargo, estas canciones se pueden convertir a MP3 utilizando la herramienta de audio disponible en Internet.

(2) La capacidad de memoria que aparece en el sistema operativo es distinta de la especificada.

Esto puede ser debido a que el software interno del reproductor de MP3 ocupa parte de la memoria o que los sistemas de medición son diferentes.



### (3) Formato WAV soportado

El reproductor sólo soporta archivos WAV de formato IMA ADPC. Si desea guardar archivos WAV de otro formato colóquelos en una carpeta aparte. No coloque archivos WAV de formato distinto al soportado por este reproductor en el directorio principal o la carpeta de Voz del disco portátil. En caso contrario el aparato podría parar durante la reproducción.